



PRODUCTIVIDAD DEL CAMPO NATURAL EN 181 PARTIDOS DE 9 PROVINCIAS ARGENTINAS

Mayo 2024



Secretaría
de Bioeconomía

Coordinación de
Análisis Pecuario

DETALLES DEL PROYECTO

El proyecto de Monitoreo de los Recursos Forrajeros genera **información mensual de la productividad estimada de los recursos forrajeros**, expresada en kg de Materia Seca/ha para un área en la que se encuentra aproximadamente el 50% del rodeo bovino de producción de carne de la Argentina. (Ver mapa).

Los resultados se obtienen del Sistema de Monitoreo de Recursos Forrajeros

<https://magyp.gob.ar/monitoreoforrajero/> de la

Coordinación de Análisis Pecuario de la Subsecretaría de Producción Agropecuaria y Forestal de la Secretaría de Bioeconomía, con el apoyo científico tecnológico del Laboratorio de Análisis Regional y Teledetección de la Facultad de Agronomía de la UNIVERSIDAD DE BUENOS AIRES (LART) <http://lart.agro.uba.ar/>.

La información de cobertura terrestre utilizada en este proyecto es provista por la Dirección de Estimaciones Agrícolas de la Subsecretaría de Producción Agropecuaria y Forestal de la Secretaría de Bioeconomía y sus delegaciones del interior del país.

Los técnicos de esa área, en Abril y abril de cada año realizan, en territorio, relevamientos en diversas zonas productivas, donde se obtienen la ubicación y delimitación geo-referenciada de los lotes (unidades de uso) de los recursos forrajeros y la identificación de 19 categorías, hasta el momento. La metodología empleada es la denominada “Segmentos Aleatorios” y fue desarrollada específicamente para la determinación de las superficies de cosecha de los diferentes cultivos en la Argentina.

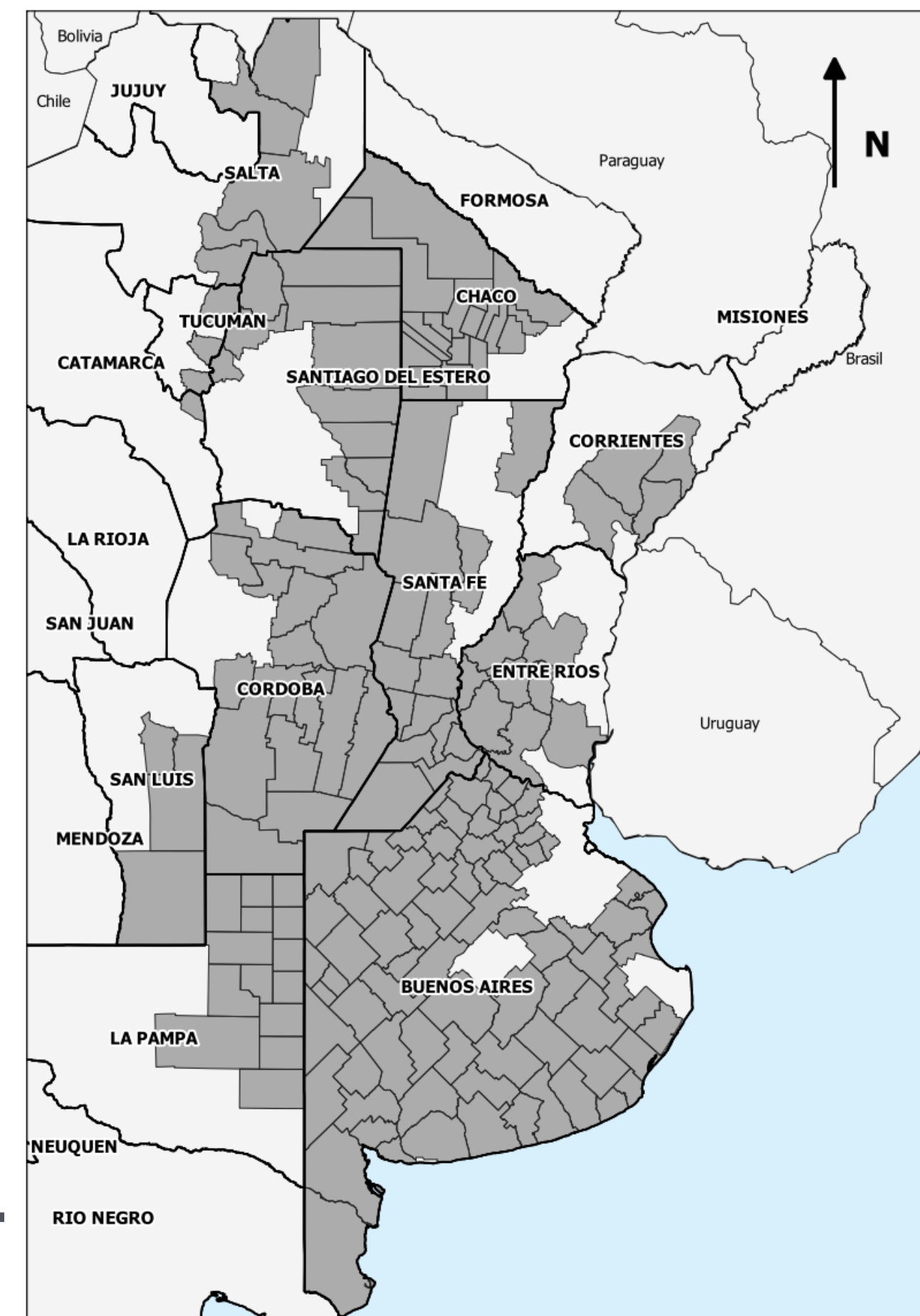
Para la estimación de la productividad forrajera mensual se utiliza el Índice Verde Normalizado (NDVI) y una estimación de la radiación incidente. Ambas variables se obtienen a partir del procesamiento de imágenes satelitales (MODIS mod13q1 colección 6.1).



Se presentan los mapas de estimaciones de productividad forrajera en kg/ha de materia seca del campo natural, correspondientes a nueve provincias argentinas.

En los dos primeros mapas se muestran las productividades de **Marzo y Abril de 2024**. Luego, los mapas de productividad relativa y de productividad diaria, ambos de **Abril de 2024**

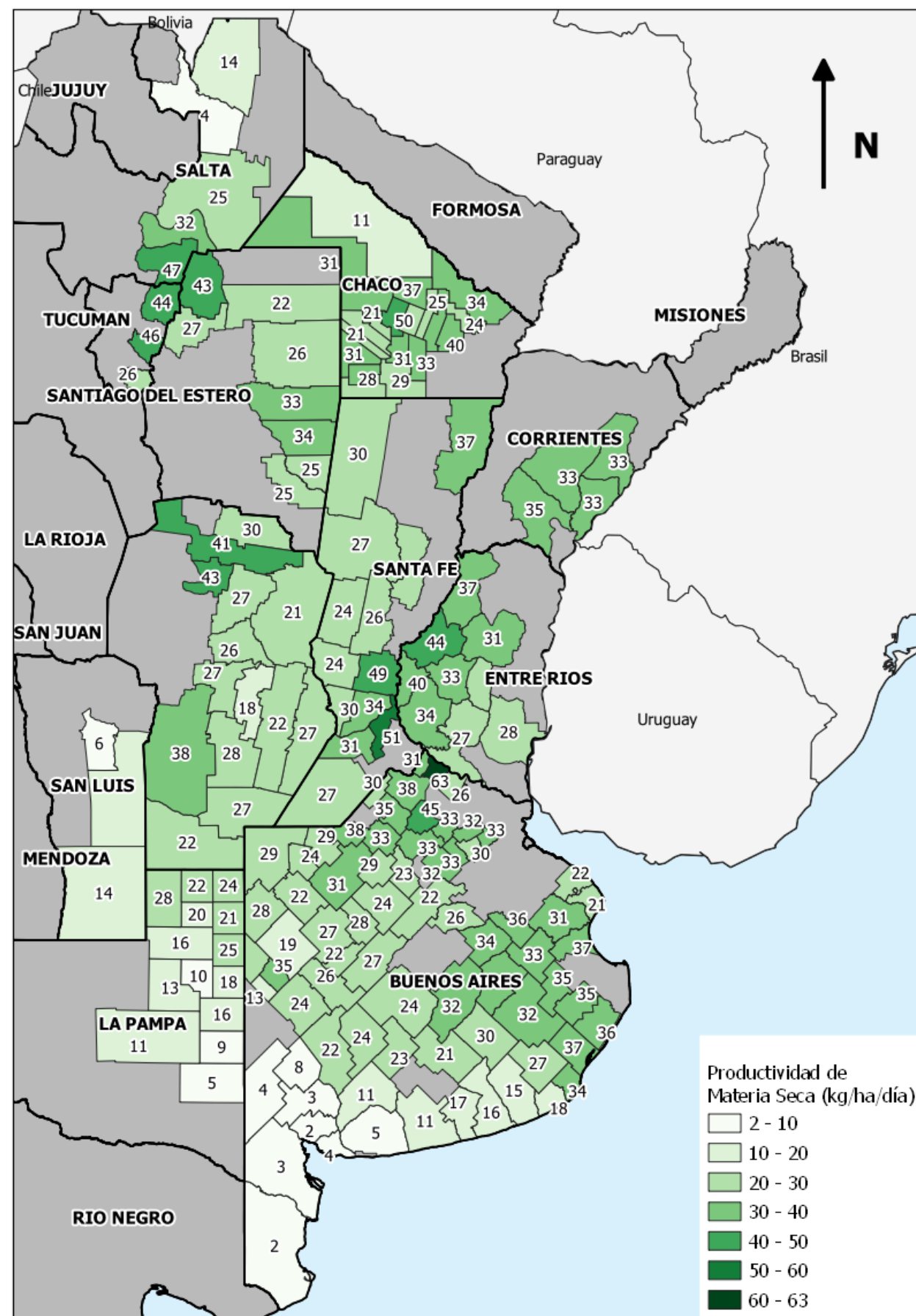
En los mapas que siguen a continuación se comparan en forma relativa y por provincia las diferencias de productividad de **Abril de 2024**, respecto del promedio de la serie 2016-2023 del mismo mes.



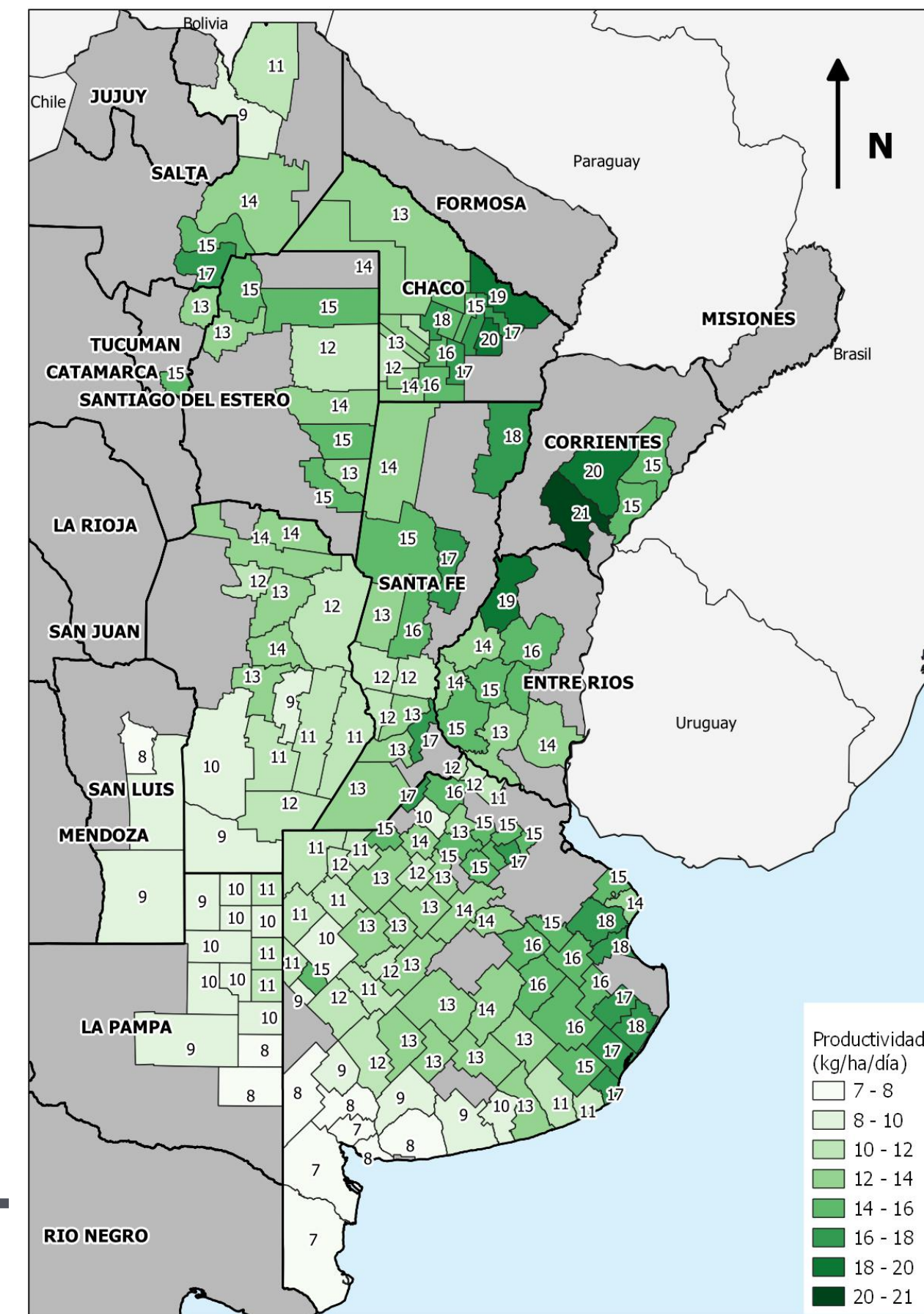
Fuente: elaborado por la Coordinación de Análisis Pecuario (CAP). Algunos departamentos pueden ser monitoreados o no dependiendo de la disponibilidad de datos para el año y campaña



Marzo 2024 - Productividad materia seca (kg/ha/día)



Abril 2024- Productividad materia seca (kg/ha/día)

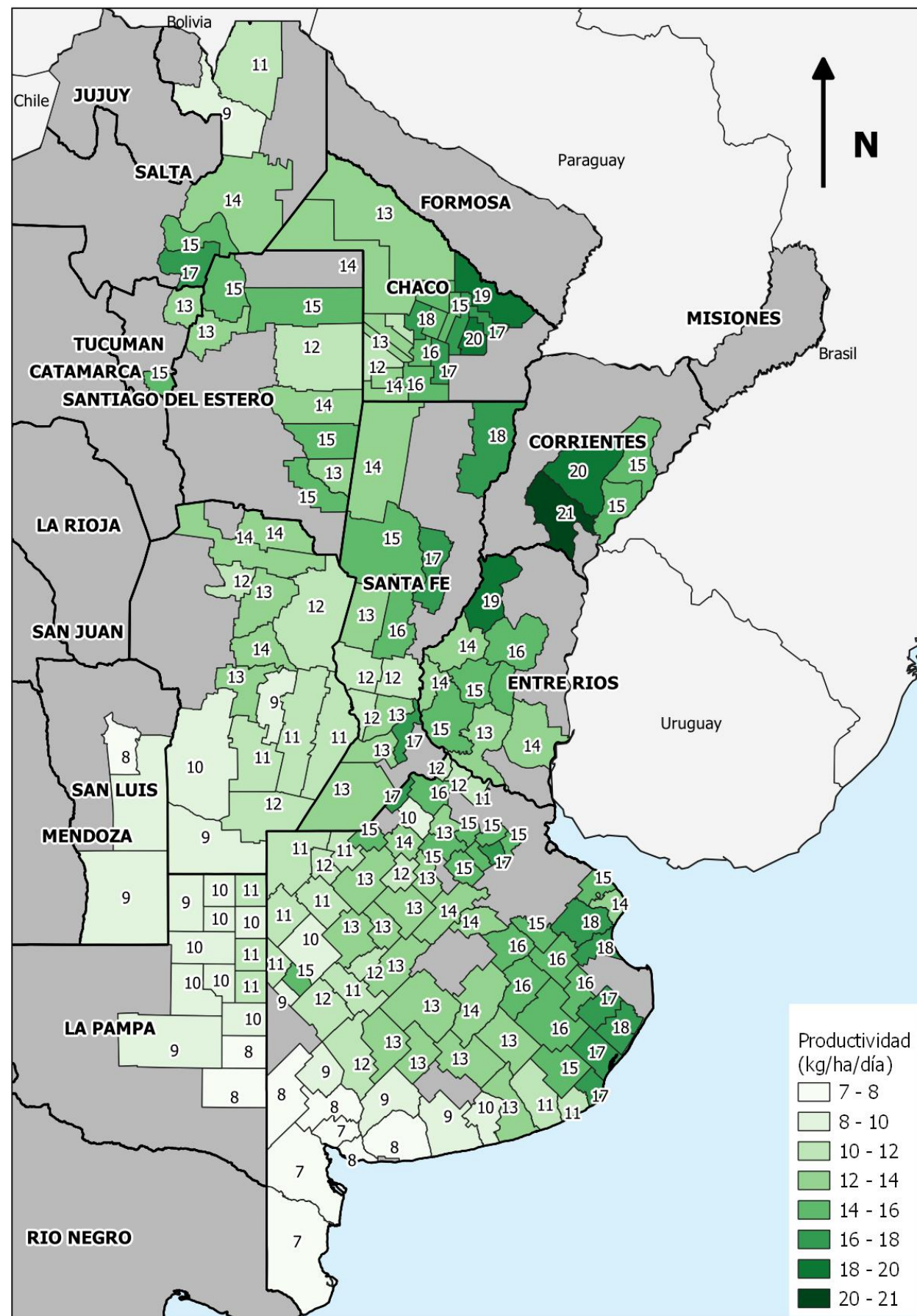


En Abril de 2024, disminuyeron las productividades de materia seca la gran mayoría de los departamentos monitoreados. La disminución está en un orden del 30 al 50%.

Elaboración: Coordinación de Análisis Pecuario



Abril 2024- Productividad materia seca (kg/ha/día)

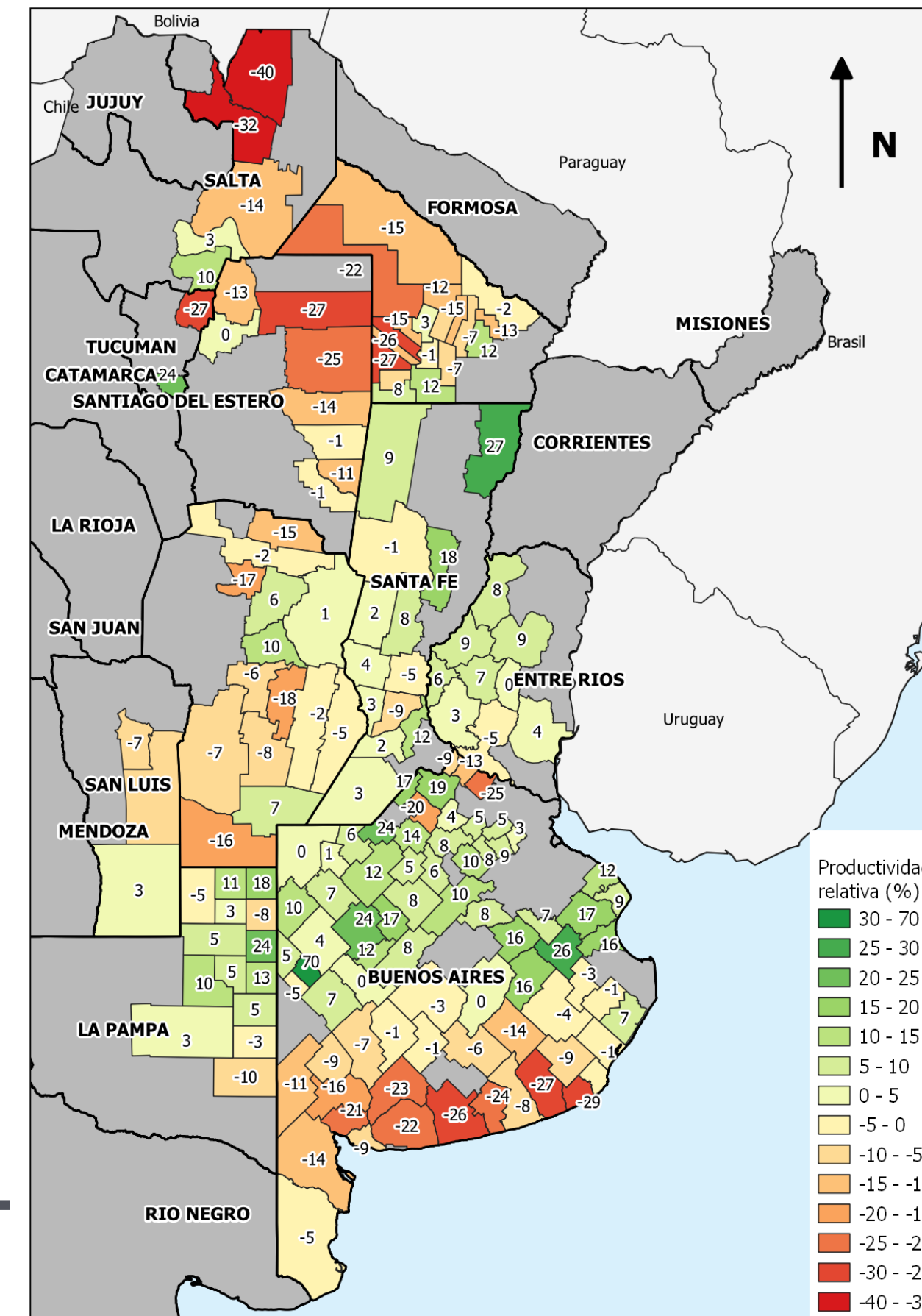


En Abril la tendencia de la mayoría de los departamentos fue acercar su productividad al promedio del período 2016-2023.

Pero se mantienen valores de productividad relativa bajos a muy bajos en la zona Sur de la provincia de Buenos Aires y en algunos departamentos de Tucumán, Santiago del Estero, Chaco y en el Norte de Salta.

Elaboración: Coordinación de Análisis Pecuario

Abril 2024- Anomalía - Productividad relativa (%)

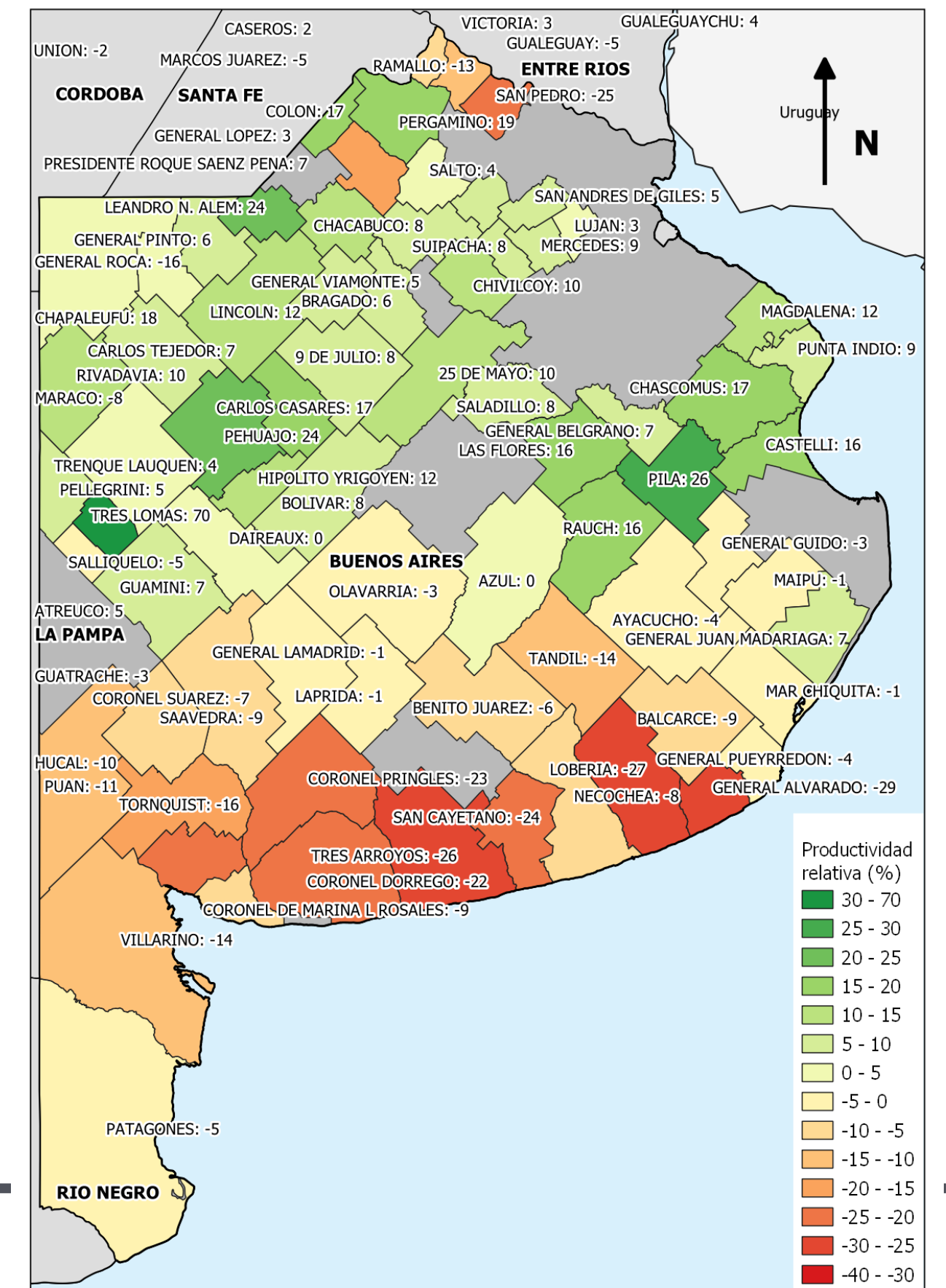


BUENOS AIRES

Período Abril 2024 respecto del promedio de Abril 2016-2023

En Buenos Aires en general las productividades relativas se acercaron al promedio de la serie. En la zona Sur mejoró la situación de los departamentos limitantes con Villarino (en Bahía Blanca) pero los departamentos de la costa Sur disminuyeron sus productividades aún más.

Abril 2024– Anomalía - Productividad relativa (%)



Elaboración: Coordinación de Análisis Pecuario



Ministerio de Economía
República Argentina

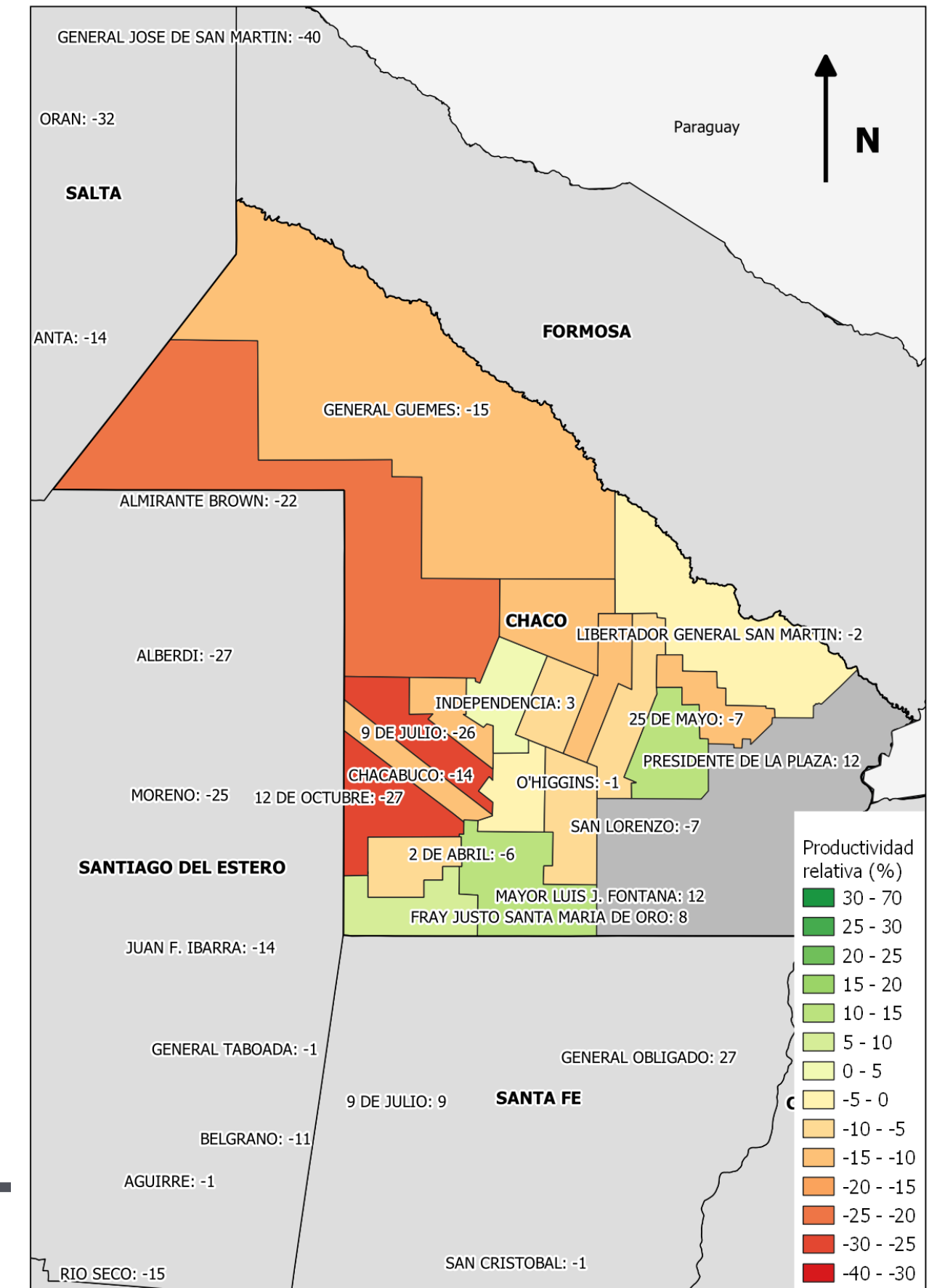
Secretaría de Bioeconomía

CHACO

Período Abril 2024 respecto del promedio de Abril 2016-2023

En Chaco hubo un cambio importante en la tendencia, con la mayoría de los departamentos por debajo de la productividad promedio. Solo cuatro departamentos muestran valores positivos en la zona Sur y este de la provincia pero muy cerca del promedio de la serie.

Abril 2024– Anomalía - Productividad relativa (%)



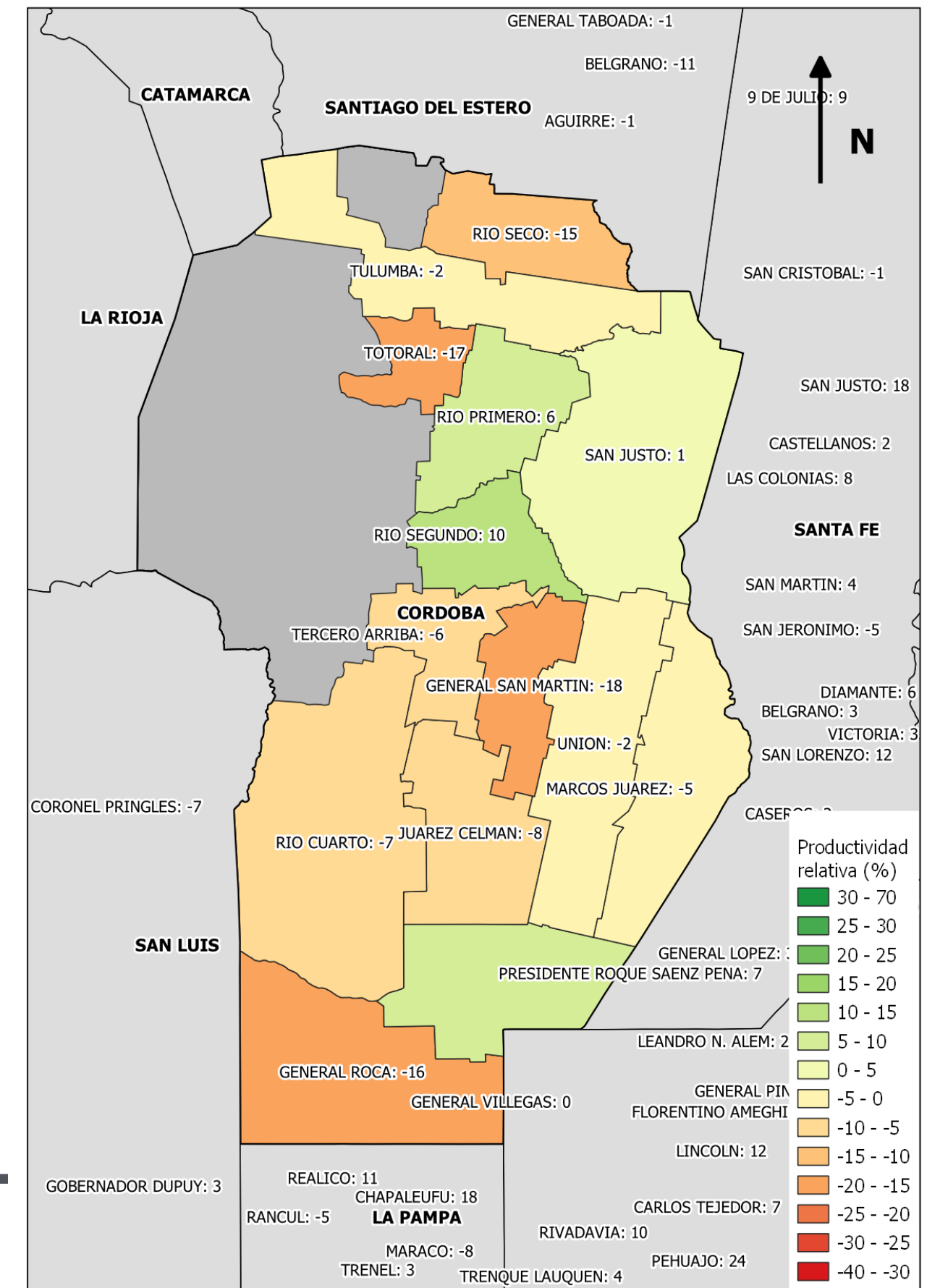
Elaboración: Coordinación de Análisis Pecuario

CORDOBA

Período Abril 2024 respecto del promedio de Abril 2016-2023

En Córdoba prácticamente todos los departamentos se acercaron al promedio histórico.

Abril 2024– Anomalía - Productividad relativa (%)



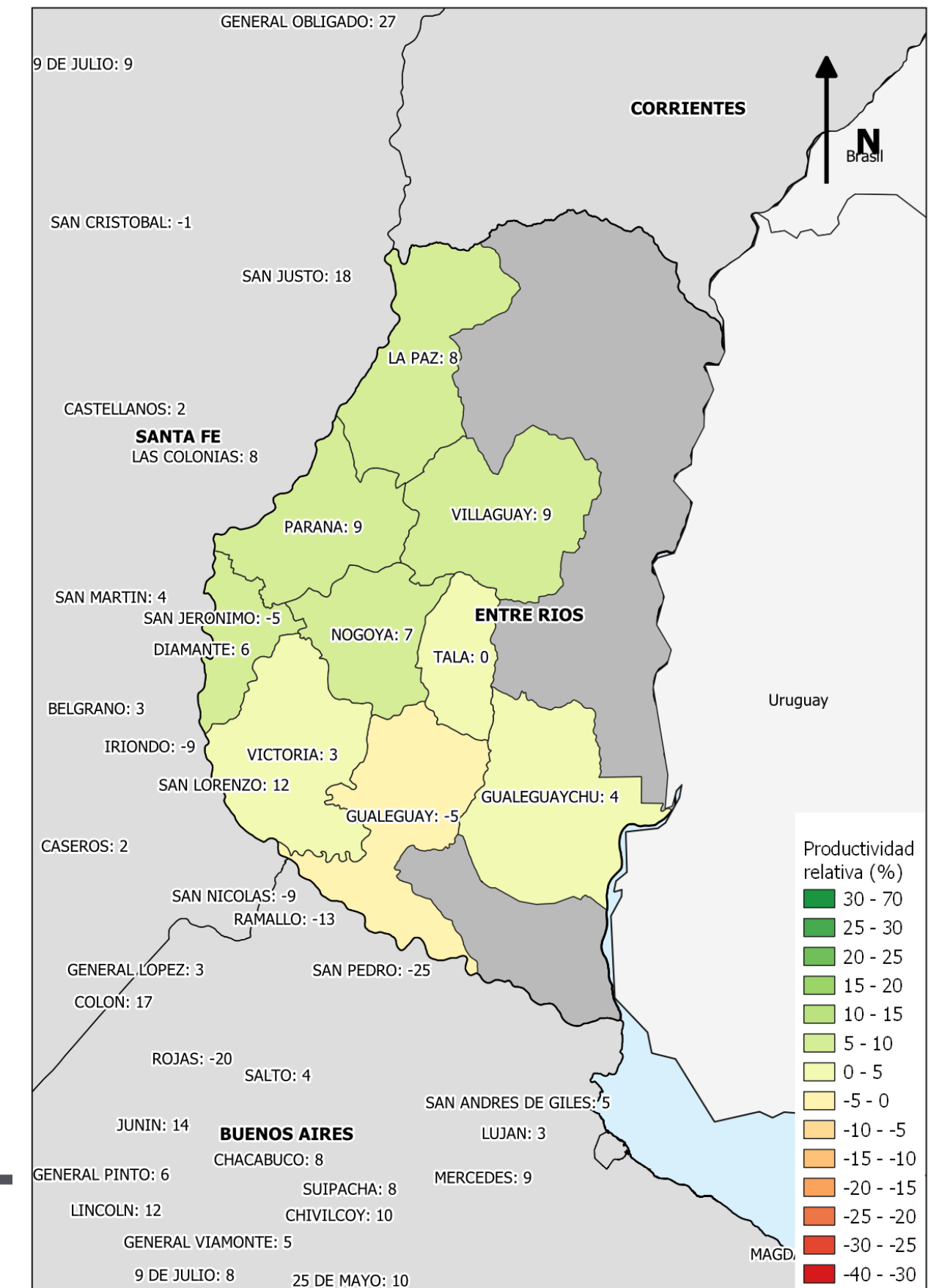
Elaboración: Coordinación de Análisis Pecuario

ENTRE RIOS

Período Abril 2024 respecto del promedio de Abril 2016-2023

En Entre Ríos disminuyeron su productividad todos los departamentos y apenas están por arriba del promedio 2016-2023.

Abril 2024– Anomalía - Productividad relativa (%)



Elaboración: Coordinación de Análisis Pecuario

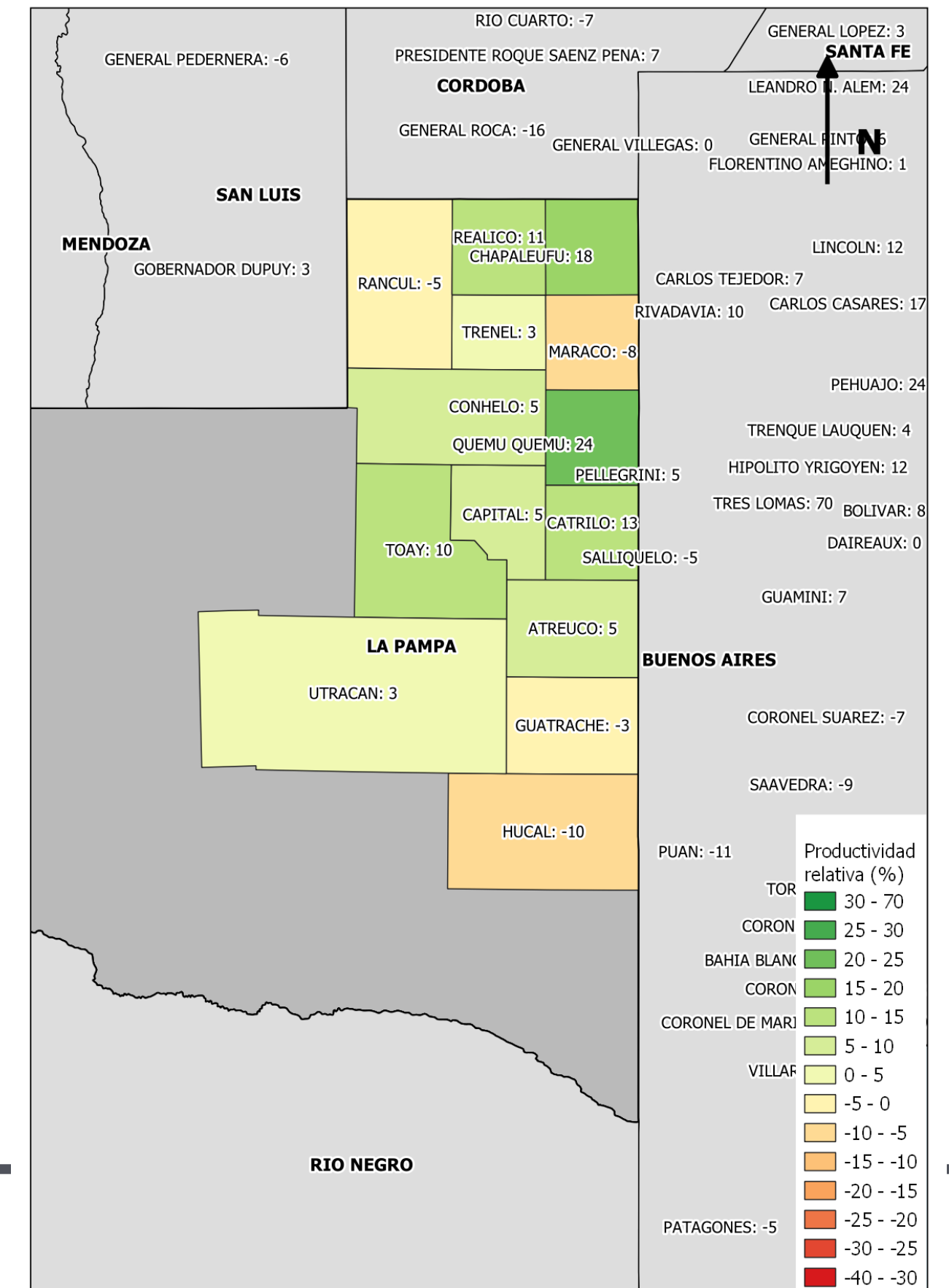


LA PAMPA

Período Abril 2024 respecto del promedio de Abril 2016-2023

En los departamentos monitoreados de La Pampa existe un panorama similar al del mes anterior, pero con valores de productividad neta y relativa aún más bajos respecto del mes anterior

Abril 2024– Anomalía - Productividad relativa (%)



Elaboración: Coordinación de Análisis Pecuario

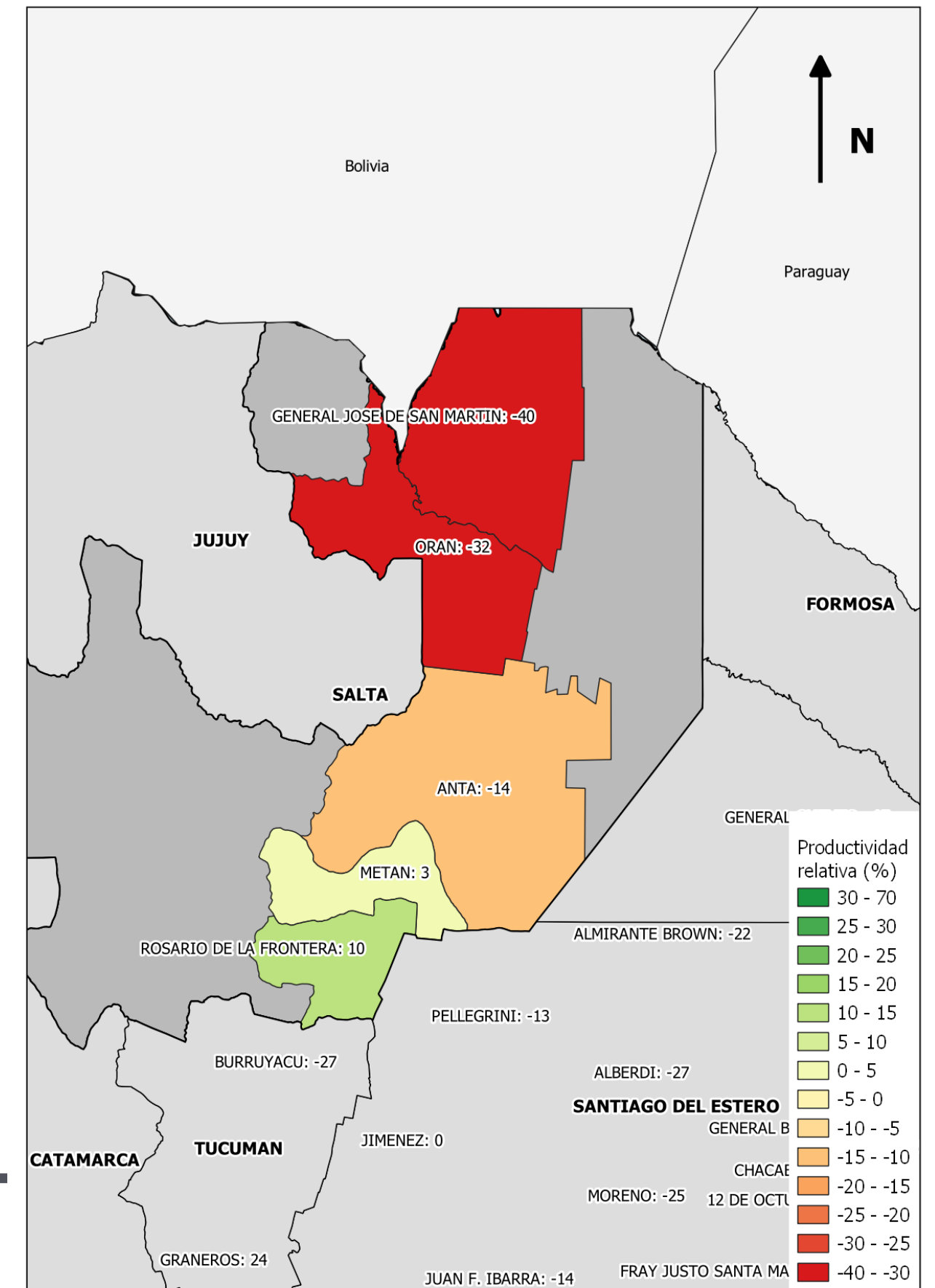


SALTA

Período Abril 2024 respecto del promedio de Abril 2016-2023

Salta muestra valores dispares. Tanto Metán como Rosario de la Frontera disminuyeron notoriamente su diferencia con el promedio mensual.

Abril 2024– Anomalía - Productividad relativa (%)



Elaboración: Coordinación de Análisis Pecuario

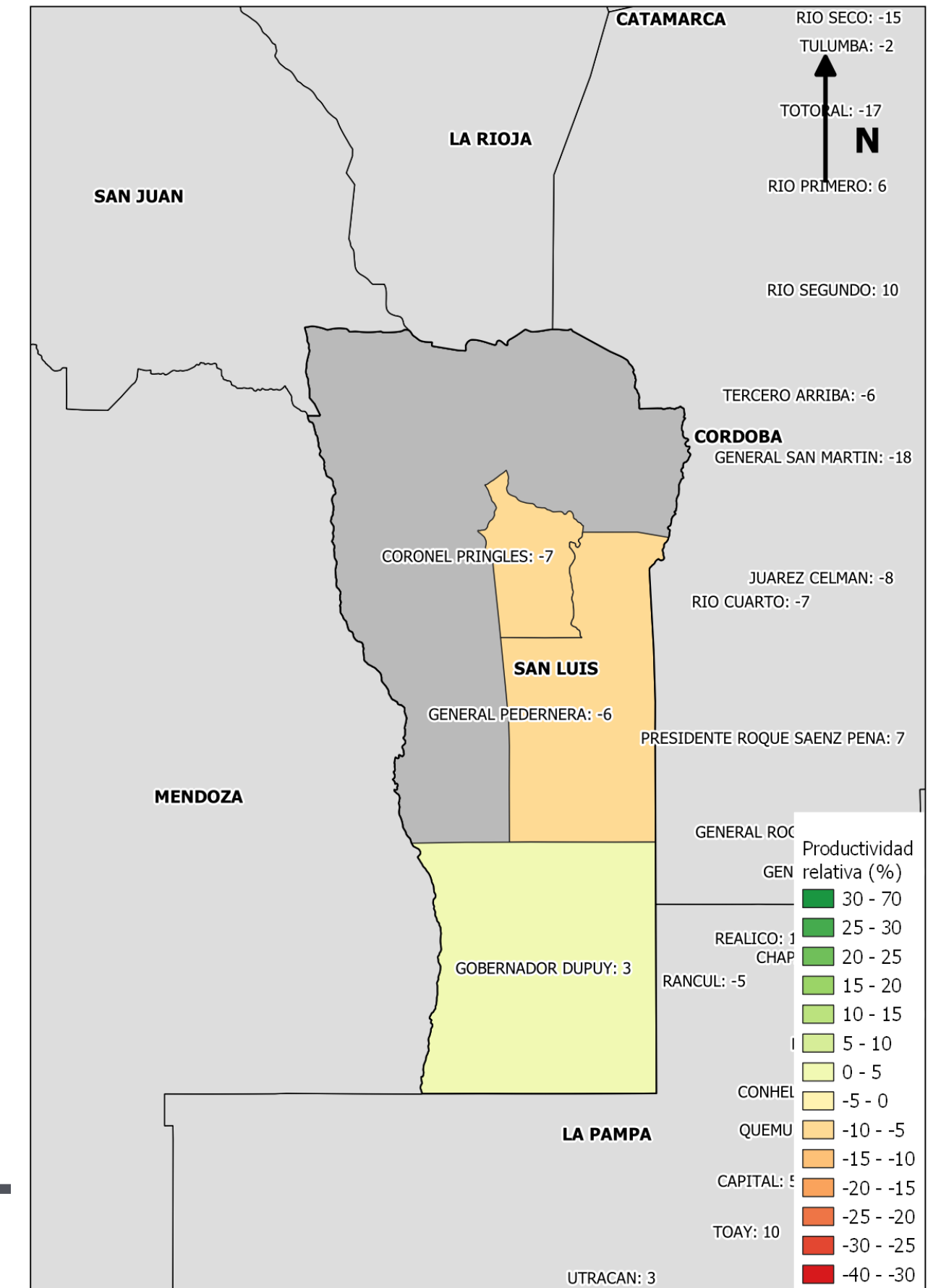


SAN LUIS

Período Abril 2024 respecto del promedio de Abril 2016-2023

En San Luís se repite la situación otras provincias con valores de productividad relativa muy cercanas al promedio.

Abril 2024– Anomalía - Productividad relativa (%)



Elaboración: Coordinación de Análisis Pecuario

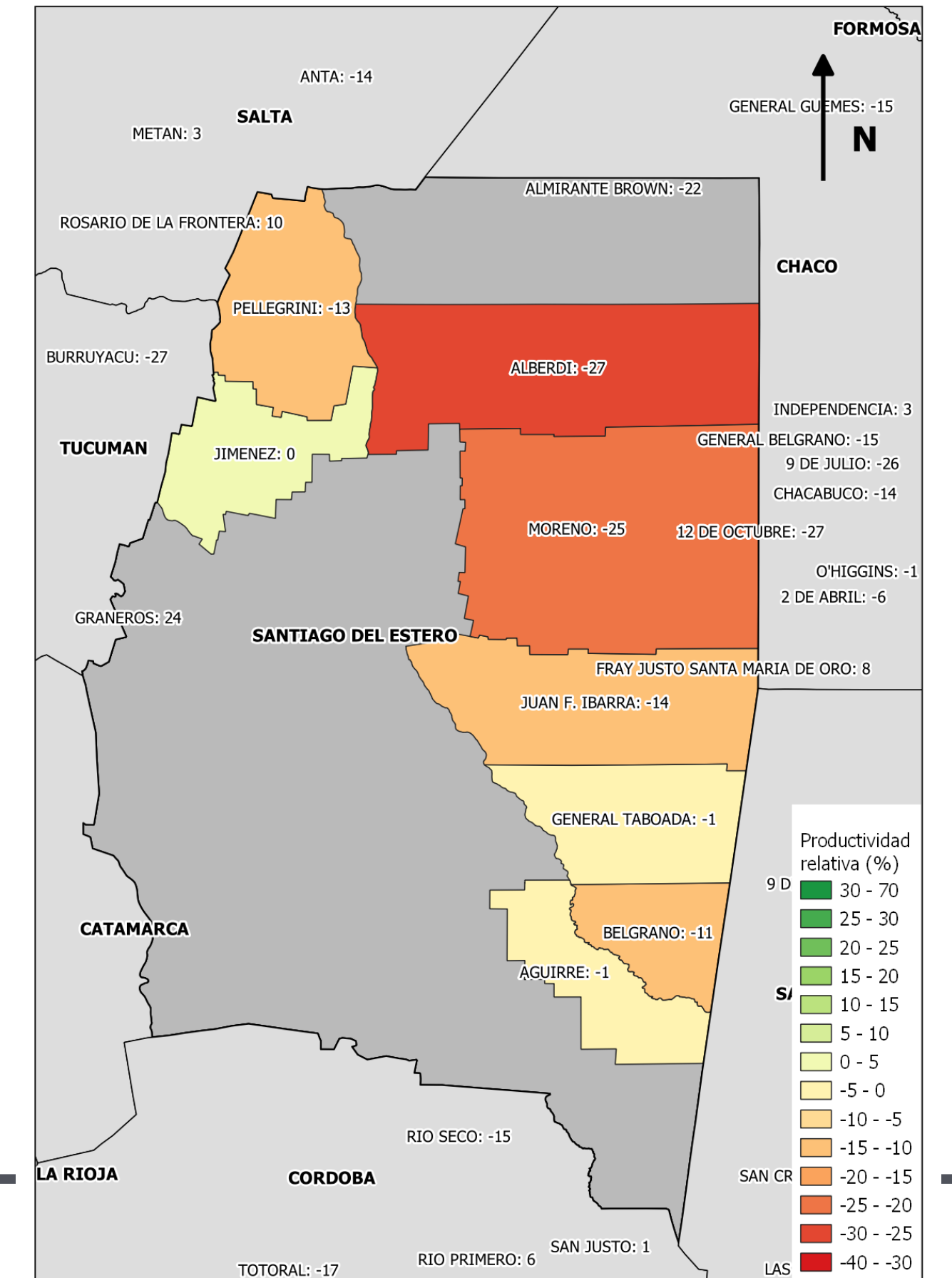


SANTIAGO DEL ESTERO

Período Abril 2024 respecto del promedio de Abril 2016-2023

En Santiago del Estero, todos los departamentos monitoreados disminuyeron su valores de productividad relativa. La mayoría de ellos son negativos pero se mantienen cerca del promedio 2016-2023.

Abril 2024– Anomalía - Productividad relativa (%)



Elaboración: Coordinación de Análisis Pecuario



ELABORADO POR

SECRETARÍA DE BIOECONOMÍA

COORDINACIÓN DE ANÁLISIS PECUARIO

Responsable técnico:

Ing. Agr. Jorge MOARES

Contacto:

productos_pecuarios@magyp.gob.ar

**Secretaría
de Bioeconomía**



**Ministerio
de Economía**
República Argentina